

# Befolkningens sammansättning

## Definitioner och begrepp

### Folkmängdsredovisningen

Från 1968 baseras folkmängdsstatistiken på RTB enligt följande principer.

RTB vid årsskiftet uppdateras under januari efterföljande år endast med sådana aviseringar som avser redovisningsåret och som rapporterats under januari.

Bristen på överensstämmelse mellan folkmängden vid årets början och årets

slut samt befolkningsförändringar under året redovisas i Inledningen (sid 13).

I tabellerna i denna publikation har folkökningen beräknats som summan av födelseöverskottet och flyttningsöverskottet, om inget annat anges. I rapporterna Befolkningsstatistik del 1–2 och del 3 definieras folkökningen som skillnaden mellan folkmängden vid årets början och årets slut.

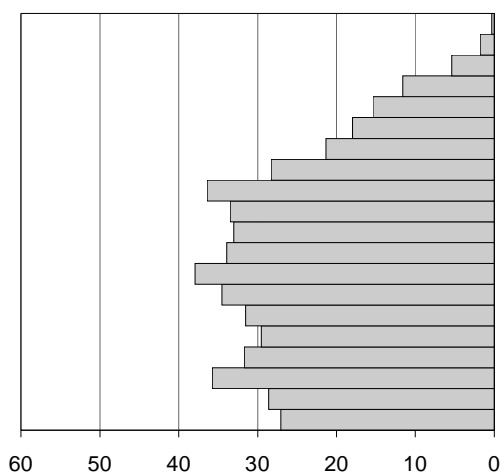
### Diagram 1

#### Hela befolkningen och utländska medborgare efter kön och ålder den 31 december 2003. Relativ fördelning

*The whole population and aliens by sex and age, Dec. 31, 2003. Relative distribution*

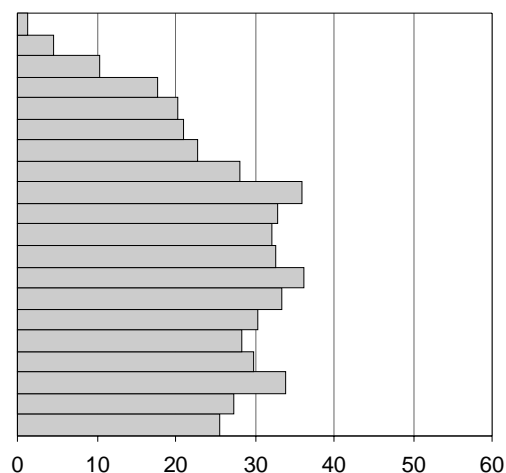
#### Hela befolkningen

##### Män



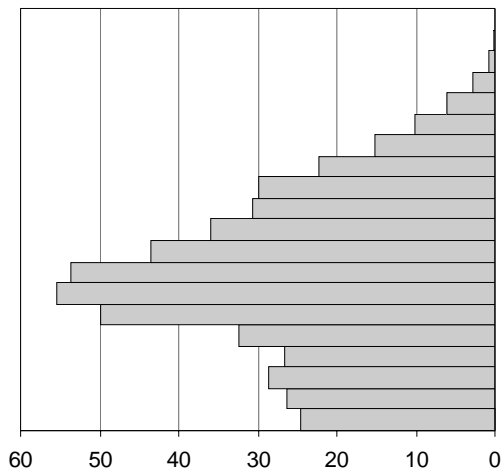
##### Ålder

##### Kvinnor



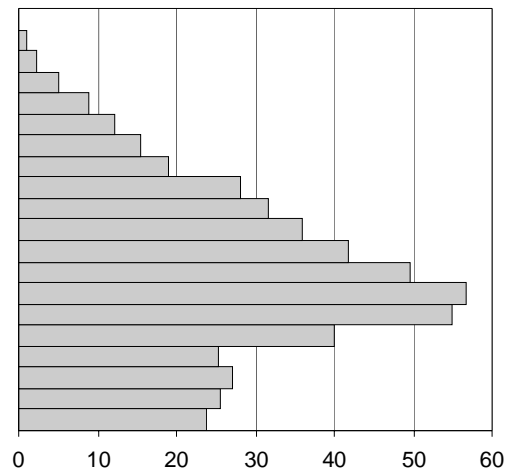
#### Utländska medborgare

##### Män



##### Ålder

##### Kvinnor



**Tabell 1.1**  
**Folkmängd efter kön och civilstånd vid slutet av 1985–2003**  
*Population by sex and marital status 1985–2003*

År	Ogifta under 15 år		Övriga ogifta		Giftna		Änklingar och änkor		Fränskilda		Samtliga
	Män	Kvinnor	Män	Kvinnor	Män	Kvinnor	Män	Kvinnor	Män	Kvinnor	
1985	774 785	737 216	1 306 806	1 054 574	1 679 228	1 680 955	117 081	450 083	249 210	308 201	8 358 139
1986	770 680	733 036	1 329 402	1 073 933	1 665 934	1 668 136	116 833	452 810	254 664	316 087	8 381 515
1987	768 984	731 700	1 350 129	1 091 566	1 657 292	1 659 751	115 954	454 979	260 224	323 504	8 414 083
1988	773 350	734 738	1 369 933	1 106 940	1 653 309	1 656 166	115 599	456 323	263 689	328 841	8 458 888
1989	780 648	741 198	1 352 499	1 082 876	1 704 196	1 706 780	114 888	457 173	259 849	326 929	8 527 036
1990	794 279	753 923	1 361 205	1 088 284	1 710 484	1 713 821	114 574	457 503	263 475	333 082	8 590 630
1991	809 337	767 788	1 378 470	1 103 730	1 697 401	1 701 437	114 087	457 415	271 328	343 126	8 644 119
1992	824 198	781 776	1 393 253	1 116 720	1 682 448	1 687 015	113 491	456 669	281 195	355 248	8 692 013
1993	839 200	796 318	1 410 933	1 132 364	1 666 924	1 673 223	113 170	455 236	290 727	367 014	8 745 109
1994	853 180	809 485	1 431 846	1 151 409	1 657 971	1 665 788	112 947	454 358	300 310	379 087	8 816 381
1995	854 688	810 674	1 449 535	1 169 085	1 639 605	1 647 696	112 367	453 211	309 876	390 759	8 837 496
1996	852 753	808 672	1 466 296	1 185 406	1 621 070	1 629 024	111 749	450 643	317 849	401 037	8 844 499
1997	849 149	805 303	1 483 458	1 201 845	1 603 059	1 610 574	110 928	447 421	325 319	410 569	8 847 625
1998	846 038	802 424	1 500 963	1 219 218	1 586 326	1 593 324	110 016	443 537	332 276	420 200	8 854 322
1999	841 306	798 395	1 517 930	1 235 847	1 573 053	1 579 834	109 051	438 440	338 778	428 792	8 861 426
2000	836 618	794 180	1 536 336	1 252 798	1 566 065	1 572 321	108 266	433 232	345 468	437 508	8 882 792
2001	831 253	789 022	1 560 391	1 275 742	1 556 666	1 562 323	107 659	427 251	352 476	446 345	8 909 128
2002	884 429	839 569	1 527 303	1 244 208	1 549 792	1 555 098	106 930	420 597	358 653	454 209	8 940 788
2003	820 400	778 590	1 611 299	1 323 941	1 544 702	1 550 010	106 139	414 863	364 116	461 610	8 975 670

**Tabell 1.2**  
**Folkmängd länsvis vid årets början och slut samt medelfolkmängd 2003**  
*Population by county at the beginning and at the end of the year and mean population 2003*

Län	Folkmängd vid årets början <sup>1</sup>			Medelfolkmängd <sup>2</sup>			Folkmängd vid årets slut <sup>1</sup>		
	Män	Kvinnor	Summa	Män	Kvinnor	Summa	Män	Kvinnor	Summa
Stockholms län	906 960	943 507	1 850 467	909 895	945 775	1 855 670	912 830	948 042	1 860 872
Uppsala län	147 244	151 411	298 655	147 722	151 853	299 575	148 200	152 295	300 495
Södermanlands län	128 288	130 718	259 006	128 596	131 097	259 693	128 904	131 476	260 380
Östergötlands län	206 407	207 031	413 438	206 783	207 385	414 168	207 158	207 739	414 897
Jönköpings län	162 779	165 192	327 971	162 993	165 323	328 315	163 206	165 453	328 659
Kronobergs län	88 756	88 222	176 978	88 862	88 351	177 213	88 968	88 480	177 448
Kalmar län	116 557	118 070	234 627	116 659	118 098	234 757	116 760	118 126	234 886
Gotlands län	28 348	29 033	57 381	28 369	29 089	57 458	28 390	29 145	57 535
Blekinge län	75 077	74 798	149 875	75 112	74 770	149 882	75 147	74 742	149 889
Skåne län	562 450	582 640	1 145 090	564 661	584 233	1 148 894	566 871	585 826	1 152 697
Hallands län	138 426	140 125	278 551	139 141	140 796	279 937	139 856	141 466	281 322
Västra Götalands län	748 860	759 370	1 508 230	750 674	760 938	1 511 611	752 487	762 505	1 514 992
Värmlands län	135 691	137 728	273 419	135 803	137 688	273 491	135 915	137 648	273 563
Örebro län	134 963	138 449	273 412	135 136	138 538	273 674	135 308	138 627	273 935
Västmanlands län	128 915	129 997	258 912	129 224	130 299	259 523	129 533	130 601	260 134
Dalarnas län	137 919	138 717	276 636	137 938	138 640	276 578	137 957	138 563	276 520
Gävleborgs län	137 897	139 115	277 012	137 857	139 083	276 939	137 816	139 050	276 866
Västernorrlands län	121 721	122 598	244 319	121 656	122 557	244 212	121 590	122 515	244 105
Jämtlands län	64 085	63 862	127 947	63 990	63 806	127 796	63 895	63 750	127 645
Västerbottens län	127 311	127 919	255 230	127 559	128 035	255 593	127 806	128 150	255 956
Norrbottnens län	128 453	125 179	253 632	128 256	124 997	253 253	128 059	124 815	252 874
Hela riket	4 427 107	4 513 681	8 940 788	4 436 882	4 521 348	8 958 229	4 446 656	4 529 014	8 975 670

1) Samtliga folkmängdsuppgifter redovisas enligt indelningen 1 januari 2004.

2) Siffrorna i tabellen är avrundade till heltal.

Tabell 1.3

## Folkmängd efter ålder samt antal kvinnor mot 1 000 män i olika åldrar vid slutet av 1970–2003

Population by age and age-specified sex ratios 1970–2003

Ålder	Antal					Relativ fördelning efter ålder. Procent					Kvinnor mot 1 000 män i olika åldersgrupper				
	1970	1980	1990	2000	2003	1970	1980	1990	2000	2003	1970	1980	1990	2000	2003
0 – 4	576 611	483 836	565 965	457 850	472 886	7,1	5,8	6,6	5,2	5,3	947	952	949	949	948
5 – 9	575 113	554 348	487 844	585 912	501 599	7,1	6,7	5,7	6,6	5,6	949	954	947	950	951
10 – 14	530 305	577 167	494 393	587 036	624 505	6,6	6,9	5,8	6,6	7,0	946	950	951	948	948
15 – 19	551 425	579 130	563 296	508 580	553 300	6,8	7,0	6,6	5,7	6,2	955	953	954	945	945
20 – 24	657 940	553 928	600 985	516 722	520 017	8,1	6,7	7,0	5,8	5,8	954	958	952	963	962
25 – 29	633 897	579 451	615 525	592 158	555 951	7,8	7,0	7,2	6,7	6,2	925	955	942	966	965
30 – 34	490 115	659 898	576 950	627 790	609 103	6,1	7,9	6,7	7,1	6,8	937	953	950	958	967
35 – 39	444 821	622 378	585 299	632 088	665 896	5,5	7,5	6,8	7,1	7,4	967	938	960	951	955
40 – 44	471 902	479 249	654 890	584 563	596 567	5,8	5,8	7,6	6,6	6,6	991	958	966	964	959
45 – 49	527 368	433 708	612 991	583 580	584 872	6,5	5,2	7,1	6,6	6,5	994	990	952	975	973
50 – 54	521 355	455 244	467 193	641 968	595 218	6,5	5,5	5,4	7,2	6,6	997	1 019	979	982	981
55 – 59	507 908	498 789	415 357	591 181	648 428	6,3	6,0	4,8	6,7	7,2	1 012	1 032	1 024	974	984
60 – 64	479 230	478 712	423 746	442 477	506 074	5,9	5,8	4,9	5,0	5,6	1 047	1 055	1 077	1 016	995
65 – 69	399 375	442 788	443 218	378 259	395 677	4,9	5,3	5,2	4,3	4,4	1 130	1 113	1 126	1 094	1 064
70 – 74	309 949	382 499	394 114	362 075	350 397	3,8	4,6	4,6	4,1	3,9	1 216	1 216	1 212	1 201	1 174
75 – 79	213 747	273 471	319 286	337 991	319 242	2,6	3,3	3,7	3,8	3,6	1 340	1 408	1 379	1 331	1 316
80 – 84	122 665	163 049	220 483	247 591	263 193	1,5	2,0	2,6	2,8	2,9	1 433	1 628	1 647	1 564	1 527
85 – 89	51 545	73 922	107 519	139 802	142 231	0,6	0,9	1,3	1,6	1,6	1 512	1 942	2 125	2 021	1 947
90 – 94	13 849	22 145	34 651	53 626	57 422	0,2	0,3	0,4	0,6	0,6	1 631	2 235	2 658	2 719	2 628
95 –	2 109	4 225	6 925	11 543	13 092	0,0	0,1	0,1	0,1	0,1	1 897	2 590	3 405	4 069	4 070
Samtliga	8 081 229	8 317 937	8 590 630	8 882 792	8 975 670	100,0	100,0	100,0	100,0	100,0	1 002	1 019	1 024	1 022	1 019
Därav															
0 – 6	823 838	700 646	764 864	674 855	657 428	10,2	8,4	8,9	7,6	7,3	948	953	948	951	947
7 – 17	1 183 174	1 276 580	1 115 452	1 262 924	1 284 008	14,6	15,3	13,0	14,2	14,4	948	951	951	947	950
18 – 24	884 382	771 183	832 167	718 321	730 871	10,9	9,3	9,7	8,1	8,1	956	958	952	960	956
25 – 44	2 040 735	2 340 976	2 432 664	2 436 599	2 427 517	25,3	28,1	28,3	27,4	27,2	952	951	955	959	961
45 – 64	2 035 861	1 866 453	1 919 287	2 259 206	2 334 592	25,2	22,4	22,3	25,4	25,9	1 011	1 025	1 001	985	983
65 –	1 113 239	1 362 099	1 526 196	1 530 887	1 541 254	13,8	16,4	17,8	17,2	17,2	1 246	1 305	1 349	1 357	1 330

**Tabell 1.4**  
**De olika åldersgruppernas relativa fördelning (promille) på civilstånd vid slutet av 1960–2003**  
*Relative distribution (per mille) of marital status in different age groups 1960–2003*

Ålder	1960				1970				1980			
	Ogifta	Gifta	Änkl och änkor	Från-skilda	Ogifta	Gifta	Änkl och änkor	Från-skilda	Ogifta	Gifta	Änkl och änkor	Från-skilda
<b>Män</b>												
0 – 14	1 000	-	-	-	1 000	-	-	-	1 000	-	-	-
15 – 19	997	3	-	-	998	2	-	-	999	1	-	-
20 – 24	810	188	-	2	837	161	-	2	945	52	-	3
25 – 29	401	587	-	12	414	567	1	19	685	291	-	24
30 – 34	235	741	2	23	209	753	1	37	386	551	1	61
35 – 39	181	787	3	29	155	798	3	45	218	678	2	101
40 – 44	149	812	6	33	144	800	5	51	147	727	4	121
45 – 49	145	808	11	36	140	798	9	53	128	742	9	120
50 – 54	142	803	19	36	127	804	16	53	129	749	15	107
55 – 59	144	790	33	32	131	790	28	50	128	757	26	89
60 – 64	140	771	60	28	133	775	48	44	119	765	43	73
65 – 69	135	733	108	25	138	744	83	36	123	743	73	61
70 – 74	132	656	189	23	133	693	144	30	126	707	118	49
75 – 79	128	549	303	20	127	606	243	24	128	640	195	37
80 – 84	116	417	449	18	121	475	381	22	124	533	315	28
85 – 89	101	284	598	16	114	335	534	17	113	402	464	21
90 – 94	97	160	735	8	107	197	681	15	104	257	617	22
95 –	87	112	786	16	100	100	784	15	105	138	743	14
<b>Kvinnor</b>												
0 – 14	1 000	-	-	-	1 000	-	-	-	1 000	-	-	-
15 – 19	967	33	-	-	979	21	-	-	993	7	-	-
20 – 24	556	437	1	6	609	382	1	8	833	155	-	11
25 – 29	200	777	3	20	233	732	3	32	488	466	1	45
30 – 34	117	848	6	30	116	832	6	46	236	667	5	92
35 – 39	99	851	12	38	83	850	11	56	124	739	10	127
40 – 44	94	840	21	44	75	843	21	61	84	759	19	137
45 – 49	110	806	38	46	78	820	36	66	70	765	34	130
50 – 54	136	754	66	44	82	791	64	64	67	758	62	112
55 – 59	169	678	114	39	101	733	107	59	73	727	102	98
60 – 64	189	589	185	37	129	646	173	52	77	671	169	82
65 – 69	200	491	275	34	163	529	264	43	97	570	262	70
70 – 74	211	373	384	32	185	398	378	39	125	442	376	57
75 – 79	210	265	496	29	197	271	497	35	158	295	502	45
80 – 84	212	159	603	25	210	160	596	33	182	169	611	38
85 – 89	212	86	681	21	213	83	675	30	195	82	688	35
90 – 94	212	33	736	18	218	36	722	25	204	31	730	34
95 –	209	17	760	14	230	11	740	19	229	13	728	30

Tabell 1.4 (forts.)

Ålder	1990				2000				2003			
	Ogifta	Gifta	Änkl och änkor	Från- skilda	Ogifta	Gifta	Änkl och änkor	Från- skilda	Ogifta	Gifta	Änkl och änkor	Från- skilda
<b>Män</b>												
0 – 14	1 000	-	-	-	1 000	-	-	-	1000	-	-	-
15 – 19	999	1	-	-	999	1	-	-	999	1	-	-
20 – 24	957	42	-	2	979	20	-	1	976	22	-	2
25 – 29	771	215	2	14	871	117	-	11	878	111	-	11
30 – 34	520	439	1	41	651	305	-	43	678	287	-	35
35 – 39	346	577	1	76	486	427	1	86	511	409	1	79
40 – 44	235	649	3	114	367	510	2	121	400	475	2	123
45 – 49	162	681	6	151	279	565	5	152	312	528	4	156
50 – 54	123	702	11	163	204	614	9	174	237	580	8	175
55 – 59	114	719	21	146	145	653	17	185	173	626	15	186
60 – 64	116	727	37	121	111	682	29	179	123	665	26	186
65 – 69	116	727	62	95	101	698	51	150	101	685	46	168
70 – 74	107	716	104	74	102	695	86	118	97	689	81	133
75 – 79	110	664	169	57	98	671	143	87	95	669	135	101
80 – 84	111	582	264	43	87	617	231	65	86	619	221	74
85 – 89	110	458	401	31	91	506	355	48	79	519	349	53
90 – 94	109	308	557	26	85	364	516	35	81	377	500	42
95 –	101	178	707	14	92	215	671	22	84	223	665	27
<b>Kvinnor</b>												
0 – 14	1 000	-	-	-	1 000	-	-	-	1000	-	-	-
15 – 19	994	6	-	-	996	4	-	-	995	5	-	-
20 – 24	880	114	-	6	934	61	-	5	930	64	-	5
25 – 29	613	358	1	28	756	216	-	27	773	202	-	25
30 – 34	366	566	3	65	511	413	2	74	542	394	1	63
35 – 39	234	655	6	105	374	504	4	119	402	479	3	116
40 – 44	150	684	12	154	269	566	8	157	305	528	7	160
45 – 49	97	695	23	184	197	602	15	187	229	567	13	191
50 – 54	73	702	45	179	135	629	28	208	166	602	24	208
55 – 59	64	695	84	156	90	641	54	215	111	624	46	219
60 – 64	64	662	147	127	69	633	104	194	78	622	88	212
65 – 69	69	591	234	105	60	593	184	162	64	592	164	180
70 – 74	74	483	358	85	59	515	298	127	58	519	276	148
75 – 79	93	343	493	71	64	393	442	102	59	407	420	114
80 – 84	118	205	622	55	68	251	601	80	63	267	580	90
85 – 89	150	97	708	45	84	126	723	67	71	136	721	72
90 – 94	176	37	750	37	106	51	786	56	86	56	797	62
95 –	201	13	755	32	139	21	802	38	117	21	813	50

Tabell 1.5

**Folkmängd efter kön, ålder (i ettårs- och femårsklasser) och civilstånd den 31 dec. 2003**  
*Population by sex, age(in one-year and five-year groups) and marital status on Dec. 31, 2003*

Ålder	Samtliga	därav efter									
		Kön		Civilstånd							
		Män	Kvinnor	Ogifta		Giftna		Änkor och änklingsar		Frånskilda	
				Män	Kvinnor	Män	Kvinnor	Män	Kvinnor	Män	Kvinnor
0	99 230	51 138	48 092	51 138	48 092	-	-	-	-	-	-
1	97 079	49 687	47 392	49 687	47 392	-	-	-	-	-	-
2	93 204	47 852	45 352	47 852	45 352	-	-	-	-	-	-
3	92 614	47 680	44 934	47 680	44 934	-	-	-	-	-	-
4	90 759	46 438	44 321	46 438	44 321	-	-	-	-	-	-
5	91 768	47 322	44 446	47 322	44 446	-	-	-	-	-	-
6	92 774	47 587	45 187	47 587	45 187	-	-	-	-	-	-
7	97 498	49 748	47 750	49 748	47 750	-	-	-	-	-	-
8	105 333	54 127	51 206	54 127	51 206	-	-	-	-	-	-
9	114 226	58 274	55 952	58 274	55 952	-	-	-	-	-	-
10	119 357	60 944	58 413	60 944	58 413	-	-	-	-	-	-
11	125 291	64 393	60 898	64 393	60 898	-	-	-	-	-	-
12	128 065	65 920	62 145	65 920	62 145	-	-	-	-	-	-
13	129 384	66 380	63 004	66 380	63 004	-	-	-	-	-	-
14	122 408	62 910	59 498	62 910	59 498	-	-	-	-	-	-
15	119 381	61 546	57 835	61 546	57 835	-	-	-	-	-	-
16	112 556	57 461	55 095	57 461	55 092	-	3	-	-	-	-
17	110 509	56 887	53 622	56 885	53 590	2	32	-	-	-	-
18	107 556	55 386	52 170	55 346	51 850	40	318	-	-	-	2
19	103 298	53 137	50 161	52 985	49 271	147	869	-	2	5	19
20	101 272	51 846	49 426	51 516	47 750	318	1 605	-	1	12	70
21	102 431	52 409	50 022	51 743	47 557	641	2 321	-	5	25	139
22	103 301	52 501	50 800	51 371	47 398	1 071	3 170	-	2	59	230
23	107 098	54 561	52 537	52 811	48 048	1 624	4 082	-	5	126	402
24	105 915	53 777	52 138	51 396	46 338	2 178	5 260	3	9	200	531
25	103 602	52 613	50 989	49 319	43 770	3 035	6 467	1	8	258	744
26	106 515	54 324	52 191	49 618	42 990	4 304	8 231	2	15	400	955
27	109 490	55 770	53 720	49 508	41 950	5 698	10 557	5	25	559	1 188
28	115 070	58 540	56 530	49 962	41 534	7 797	13 306	7	32	774	1 658
29	121 274	61 714	59 560	50 133	40 768	10 553	16 589	12	41	1 016	2 162
30	120 683	61 327	59 356	46 848	37 113	13 119	19 633	13	37	1 347	2 573
31	123 096	62 604	60 492	45 018	35 040	15 920	22 233	12	50	1 654	3 169
32	124 377	63 342	61 035	42 906	32 922	18 329	24 322	17	90	2 090	3 701
33	120 872	61 217	59 655	38 932	29 613	19 633	25 666	24	87	2 628	4 289
34	120 075	61 231	58 844	36 301	27 501	21 842	26 220	36	110	3 052	5 013
35	126 007	64 056	61 951	36 180	27 394	24 087	28 487	37	146	3 752	5 924
36	133 303	68 304	64 999	36 670	27 618	26 866	30 420	57	178	4 711	6 783
37	135 178	69 360	65 818	35 620	26 510	28 255	31 611	69	190	5 416	7 507
38	135 645	69 569	66 076	33 677	25 023	29 659	32 223	71	265	6 162	8 565
39	135 763	69 287	66 476	31 871	24 116	30 463	33 068	99	267	6 854	9 025
40	126 350	64 913	61 437	28 285	20 859	29 452	31 534	95	289	7 081	8 755
41	120 707	61 657	59 050	25 733	19 067	28 558	30 481	99	323	7 267	9 179
42	117 081	59 692	57 389	23 841	17 418	28 381	30 363	99	395	7 371	9 213
43	115 641	58 662	56 979	22 367	16 261	28 547	30 602	112	485	7 636	9 631
44	116 788	59 591	57 197	21 669	15 408	29 650	31 255	154	484	8 118	10 050
45	116 465	59 284	57 181	20 504	14 772	30 037	31 481	162	538	8 581	10 390
46	118 079	59 608	58 471	19 432	14 034	30 985	32 719	192	664	8 999	11 054
47	118 643	60 531	58 112	18 828	13 252	31 993	32 911	230	747	9 480	11 202
48	117 012	59 084	57 928	17 549	12 459	31 714	33 283	267	849	9 554	11 337
49	114 673	57 967	56 706	16 223	11 434	31 799	33 147	286	948	9 659	11 177
50	117 501	59 520	57 981	15 891	10 834	33 148	34 162	333	1 074	10 148	11 911
51	116 711	58 920	57 791	14 770	10 313	33 675	34 507	415	1 216	10 060	11 755
52	115 643	58 275	57 368	14 042	9 625	33 480	34 415	449	1 318	10 304	12 010
53	120 470	60 914	59 556	13 471	9 253	36 083	36 128	507	1 614	10 853	12 561
54	124 893	62 775	62 118	13 098	8 939	37 766	38 149	627	1 847	11 284	13 183
55	129 076	64 722	64 354	12 600	8 512	39 652	39 746	758	2 195	11 712	13 901
56	130 152	65 380	64 772	12 114	7 743	40 307	40 328	792	2 586	12 167	14 115
57	131 494	66 266	65 228	11 630	7 221	41 081	40 669	967	2 903	12 588	14 435
58	130 072	65 776	64 296	10 623	6 512	41 664	40 437	1 136	3 251	12 353	14 096
59	127 634	64 672	62 962	9 555	5 760	41 751	39 494	1 266	3 826	12 100	13 882
60	119 131	59 973	59 158	8 200	5 093	39 372	37 166	1 308	3 994	11 093	12 905
61	108 696	54 971	53 725	6 840	4 366	36 678	33 861	1 328	4 035	10 125	11 463
62	95 961	48 023	47 938	5 943	3 670	31 815	29 504	1 231	4 431	9 034	10 333
63	91 085	45 558	45 527	5 336	3 336	30 413	28 242	1 329	4 514	8 480	9 435
64	91 201	45 202	45 999	4 970	3 217	30 357	28 164	1 468	5 274	8 407	9 344

Tabell 1.5 (forts.)

Ålder	Samtliga	därav efter									
		Kön		Civilstånd							
		Män	Kvinnor	Ogifta		Giftna		Änkor och änklings		Fränskilda	
				Män	Kvinnor	Män	Kvinnor	Män	Kvinnor	Män	Kvinnor
65	86 863	42 665	44 198	4 414	3 022	29 023	26 961	1 636	5 709	7 592	8 506
66	82 140	40 145	41 995	4 192	2 668	27 443	25 342	1 639	6 184	6 871	7 801
67	79 198	38 251	40 947	3 731	2 563	26 396	24 327	1 726	6 635	6 398	7 422
68	75 074	36 338	38 736	3 625	2 373	24 861	22 604	1 946	7 045	5 906	6 714
69	72 402	34 308	38 094	3 305	2 358	23 661	21 586	1 926	7 800	5 416	6 350
70	70 149	33 048	37 101	3 176	2 227	22 833	20 306	2 190	8 386	4 849	6 182
71	71 881	33 427	38 454	3 234	2 150	23 279	20 861	2 374	9 588	4 540	5 855
72	70 591	32 529	38 062	3 084	2 166	22 543	19 786	2 592	10 425	4 310	5 685
73	70 644	31 994	38 650	3 082	2 207	21 892	19 268	2 847	11 605	4 173	5 570
74	67 132	30 152	36 980	2 984	2 184	20 492	17 918	3 047	12 203	3 629	4 675
75	67 807	30 008	37 799	2 938	2 213	20 428	17 405	3 280	13 445	3 362	4 736
76	64 345	28 174	36 171	2 685	2 007	19 036	15 735	3 429	14 234	3 024	4 195
77	63 666	27 503	36 163	2 590	2 126	18 488	14 644	3 709	15 284	2 716	4 109
78	62 912	26 855	36 057	2 514	2 214	17 773	13 758	4 043	16 110	2 525	3 975
79	60 512	25 325	35 187	2 321	2 092	16 566	12 328	4 191	17 134	2 247	3 633
80	58 581	24 451	34 130	2 181	2 106	15 898	11 080	4 349	17 654	2 023	3 290
81	55 117	22 196	32 921	1 995	2 103	14 000	9 589	4 509	18 145	1 692	3 084
82	55 363	21 658	33 705	1 915	2 121	13 205	8 820	4 960	19 585	1 578	3 179
83	53 694	20 673	33 021	1 684	2 025	12 469	7 761	5 098	20 390	1 422	2 845
84	40 438	15 181	25 257	1 220	1 616	8 896	5 184	4 082	16 489	983	1 968
85	36 271	13 145	23 126	988	1 516	7 393	4 102	3 982	15 757	782	1 751
86	32 715	11 352	21 363	857	1 454	6 118	3 158	3 759	15 194	618	1 557
87	28 297	9 587	18 710	795	1 339	4 878	2 446	3 432	13 571	482	1 354
88	23 947	7 650	16 297	630	1 204	3 714	1 720	2 919	12 246	387	1 127
89	21 001	6 527	14 474	520	1 122	2 933	1 347	2 772	11 005	302	1 000
90	17 438	5 196	12 242	412	936	2 194	903	2 353	9 611	237	792
91	14 244	3 954	10 290	338	842	1 556	618	1 895	8 192	165	638
92	10 961	2 982	7 979	252	743	1 084	374	1 513	6 389	133	473
93	8 379	2 160	6 219	167	600	686	261	1 227	4 980	80	378
94	6 400	1 535	4 865	115	469	450	158	921	3 960	49	278
95	4 482	973	3 509	76	391	255	84	602	2 850	40	184
96	3 144	666	2 478	62	265	141	49	447	2 028	16	136
97	2 108	391	1 717	27	200	83	30	273	1 401	8	86
98	1 319	227	1 092	15	141	41	15	167	881	4	55
99	839	136	703	17	94	21	13	97	574	1	22
100-	1 200	189	1 011	21	135	34	28	132	809	2	39
0-4	472 886	242 795	230 091	242 795	230 091	-	-	-	-	-	-
5-9	501 599	257 058	244 541	257 058	244 541	-	-	-	-	-	-
10-14	624 505	320 547	303 958	320 547	303 958	-	-	-	-	-	-
15-19	553 300	284 417	268 883	284 223	267 638	189	1 222	-	2	5	21
20-24	520 017	265 094	254 923	258 837	237 091	5 832	16 438	3	22	422	1 372
25-29	555 951	282 961	272 990	248 540	211 012	31 387	55 150	27	121	3 007	6 707
30-34	609 103	309 721	299 382	210 005	162 189	88 843	118 074	102	374	10 771	18 745
35-39	665 896	340 576	325 320	174 018	130 661	139 330	155 809	333	1 046	26 895	37 804
40-44	596 567	304 515	292 052	121 895	89 013	144 588	154 235	559	1 976	37 473	46 828
45-49	584 872	296 474	288 398	92 536	65 951	156 528	163 541	1 137	3 746	46 273	55 160
50-54	595 218	300 404	294 814	71 272	48 964	174 152	177 361	2 331	7 069	52 649	61 420
55-59	648 428	326 816	321 612	56 522	35 748	204 455	200 674	4 919	14 761	60 920	70 429
60-64	506 074	253 727	252 347	31 289	19 682	168 635	156 937	6 664	22 248	47 139	53 480
65-69	395 677	191 707	203 970	19 267	12 984	131 384	120 820	8 873	33 373	32 183	36 793
70-74	350 397	161 150	189 247	15 560	10 934	111 039	98 139	13 050	52 207	21 501	27 967
75-79	319 242	137 865	181 377	13 048	10 652	92 291	73 870	18 652	76 207	13 874	20 648
80-84	263 193	104 159	159 034	8 995	9 971	64 468	42 434	22 998	92 263	7 698	14 366
85-89	142 231	48 261	93 970	3 790	6 635	25 036	12 773	16 864	67 773	2 571	6 789
90-94	57 422	15 827	41 595	1 284	3 590	5 970	2 314	7 909	33 132	664	2 559
95-99	11 892	2 393	9 499	197	1 091	541	191	1 586	7 734	69	483
100-	1 200	189	1 011	21	135	34	28	132	809	2	39
0-6	657 428	337 704	319 724	337 704	319 724	-	-	-	-	-	-
7-17	1 284 008	658 590	625 418	658 588	625 383	2	35	-	-	-	-
18-24	730 871	373 617	357 254	367 168	338 212	6 019	17 625	3	24	427	1 393
25-44	2 427 517	1 237 773	1 189 744	754 458	592 875	404 148	483 268	1 021	3 517	78 146	110 084
45-64	2 334 592	1 177 421	1 157 171	251 619	170 345	703 770	698 513	15 051	47 824	206 981	240 489
65-79	1 065 316	490 722	574 594	47 875	34 570	334 714	292 829	40 575	161 787	67 558	85 408
80-	475 938	170 829	305 109	14 287	21 422	96 049	57 740	49 489	201 711	11 004	24 236
S:a	8 975 670	4 446 656	4 529 014	2 431 699	2 102 531	1 544 702	1 550 010	106 139	414 863	364 116	461 610

**Tabell 1.6**  
**Medelfolkmängd efter kön och ålder (i femårsklasser), och civilstånd 2003**  
*Mean population by sex, age (in five-year groups) and marital status 2003*

Ålder	Samtliga	därav efter									
		Kön		Civilstånd							
		Män	Kvinnor	Ogifta		Gifta		Änkor och änkingar		Frånskilda	
				Män	Kvinnor	Män	Kvinnor	Män	Kvinnor	Män	Kvinnor
0-4	467 693	240 194	227 499	240 194	227 499	-	-	-	-	-	-
5-9	514 318	263 332	250 986	263 332	250 986	-	-	-	-	-	-
10-14	623 448	320 290	303 158	320 290	303 158	-	-	-	-	-	-
15-19	542 763	278 952	263 812	278 763	262 614	185	1 173	-	1	4	24
20-24	518 511	264 151	254 360	258 117	236 881	5 623	16 093	3	21	409	1 366
25-29	562 350	286 226	276 124	251 258	212 884	31 861	56 218	25	121	3 082	6 903
30-34	610 357	310 472	299 885	209 438	161 236	89 727	118 853	101	391	11 207	19 406
35-39	665 407	340 759	324 648	173 047	129 347	139 870	156 294	339	1 052	27 504	37 956
40-44	591 459	301 740	289 719	119 366	86 724	144 648	154 634	565	2 009	37 162	46 352
45-49	585 673	296 848	288 826	91 025	64 393	158 526	165 445	1 162	3 831	46 135	55 157
50-54	601 827	303 552	298 276	70 153	48 066	178 016	180 916	2 423	7 321	52 960	61 974
55-59	644 975	325 400	319 576	54 771	34 225	204 969	200 356	4 986	15 083	60 675	69 913
60-64	491 927	246 295	245 632	29 708	18 755	164 368	153 099	6 569	22 343	45 651	51 436
65-69	390 085	188 600	201 485	18 968	12 690	129 631	119 336	8 861	33 633	31 141	35 827
70-74	353 454	162 152	191 302	15 834	11 069	111 918	99 257	13 243	53 452	21 157	27 525
75-79	321 254	138 767	182 488	13 162	10 854	92 990	73 973	18 978	77 340	13 637	20 321
80-84	261 425	103 167	158 258	8 919	10 022	63 789	41 875	22 991	92 294	7 469	14 067
85-89	141 797	47 946	93 852	3 876	6 785	24 744	12 563	16 833	67 814	2 494	6 691
90-94	56 638	15 506	41 132	1 280	3 731	5 832	2 258	7 757	32 651	637	2 493
95-	12 873	2 538	10 335	218	1 242	554	216	1 701	8 376	66	502
Summa	8 958 229	4 436 882	4 521 348	2 421 716	2 093 154	1 547 247	1 552 554	106 535	417 730	361 385	457 910

Anm: Siffrorna i tabellen är avrundade till heltal.